



3. (가)는 ○○ 중학교 특수교육 대상 학생 A와 B의 통합 학습 기술·가정과 교수·학습 계획의 일부이고, (나)는 특수 교사와 교과 교사가 나눈 대화이고, (다)는 특수 교사가 작성한 메모이다. <작성 방법>에 따라 서술하시오. [4점]

(가) 교수·학습 계획의 일부

학습단계	교수·학습 활동
전개	[실습 1] 식재료 손질 • 떡볶이 떡 물에 불리기, 야채 썰기
	[실습 2] 가열 조리 실습 • 조리 순서에 맞게 떡볶이 만들기
정리	• 실습한 내용 평가하기

(나) 특수 교사와 교과 교사의 대화

교과 교사: 썰기 활동은 처음인데, 선생님과 함께 지도하니 마음이 놓여요.

특수 교사: 조리 도구를 사용하니 안전에 유의해야겠어요. 제가 돌아다니며 학생 A와 학생 B뿐만 아니라 도움이 필요한 학생을 개별적으로 지도할게요. 선생님은 시범을 보이며 전체 학생을 지도해주세요. [C]

... (중략) ...

특수 교사: 조리대의 가스레인지로 중심으로 두 모듬으로 나눠 떡볶이 만들기 실습을 해요. 선생님이 학생 A가 속한 모듬을, 제가 학생 B가 속한 모듬을 지도하면 좋겠어요.

교과 교사: 알겠어요. 두 모듬의 수준이 비슷하게 구성할게요. 교사 대 학생의 비율이 줄어서 효과적으로 수업하기 좋겠어요. [D]

특수 교사: 시식도 해야 하니 서로 시간을 잘 점검해요.

교과 교사: 정리 활동으로 조리 과정을 질문한 평가지에 답을 쓰도록 하면 어떨까요?

... (하략) ...

(다) 특수 교사의 메모

☆ 정리 활동에 대한 개별화 계획 ☆

- ▶ 학생 A
  - 일반 학생과 동일한 평가에 참여
- ▶ 학생 B
  - 대안적 평가 방법을 사용
  - 조리 실습 과정에 초점을 두어 평가
  - 조리 단계별로 작성된 채점 기준표에 '체크' 표시
  - 활동 목적을 명료화하여 학생에게 동기 부여

[E]

<작성 방법>

- (나)의 [C]의 협력 교수 유형을 쓸 것.
- (나)의 [D]의 협력 교수 유형을 쓰고, 단점을 1가지 서술할 것. (단, 일반 교실의 물리적 환경 측면에서 서술할 것.)
- (다)의 [E]에 활용한 평가 방법을 쓸 것.

4. 다음은 ○○ 중학교 특수 교사와 일반 교사가 학생 A와 B에 대해 나눈 대화이다. <작성 방법>에 따라 서술하시오. [4점]

일반 교사: 선생님, 지난번에 알려 주신 방법대로 학생 A의 상동 행동을 기록해 봤는데 어려웠어요. 학생 A는 몸 흔들기, 머리 흔들기, 손바닥으로 얼굴이나 머리 두드리기를 해요. 학생 A의 상동 행동을 관찰하고 기록할 때 어떤 방법이 유용한지 다시 한 번 설명해 주실 수 있으세요?

특수 교사: 그럼요, 선생님. 먼저 일정한 시간 간격을 정해 두고, 시간 간격의 끝을 알리는 진동을 사전에 설정해 두세요. ㉠ 시간 간격의 끝을 알리는 소리가 들릴 때, 학생 A를 관찰하고 상동 행동 중에 한 가지 이상을 보이는 경우 해당 시간 간격에 +표시를, 상동 행동을 하지 않을 경우는 -표시를 하세요.

일반 교사: 네, 선생님. 그렇게 해 보도록 할게요.

... (중략) ...

일반 교사: 선생님, 우리 반에 이주배경 학생 B가 있는데요, 한국어를 잘 못해도 지능 검사가 가능한가요?

특수 교사: 네, 한국판 카우프만 아동 지능 검사(Kaufman Assessment Battery for Children-II, KABC-II)를 실시해 보면 어떨까 해요. 이 검사에서는 ㉡ 순차 처리, 동시 처리, 계획력, 학습력, 지식 등 광범위한 지적 능력을 측정하는데, ㉢ 피검자의 국적에 따라 실시하는 하위 검사의 수와 검사 소요 시간이 달라져요. 또한, 이 검사는 ㉣ 모든 하위 검사가 비언어성 척도로 구성되어 있기 때문에 한국어가 서툰 학생에게도 실시할 수 있어요. 표준화된 비언어적 지능 검사 도구로 ㉤ 한국판 라이터 비언어성 지능 검사 개정판(K-Leiter-R)이 있긴 하지만, 이 도구는 중학생에게는 적합하지 않아요.

일반 교사: 네, 그렇군요. 좋은 정보 감사해요.

<작성 방법>

- 밑줄 친 ㉠에 해당하는 관찰 기록법의 명칭을 쓰고, 밑줄 친 ㉠에 근거하여 수집된 자료(관찰 결과)를 보고하는 방법을 쓸 것.
- 밑줄 친 ㉡~㉤ 중 틀린 내용을 2가지 찾아 기호를 쓰고, 바르게 고쳐 서술할 것.

5. (가)는 ○○ 중학교 의사소통장애 학생 A의 특성이고, (나)는 통합학급 교사와 특수 교사가 나눈 대화이다. <작성 방법>에 따라 서술하시오. [4점]

(가) 학생 A의 특성

- 몇 개의 특정 음만이 아니라 복합적인 조음 오류를 보임.
- 하나 이상의 말소리에 영향을 미치는 규칙 기반 오류를 보임.
- 말소리를 산출하는 조음 기관에 이상이 없음.

(나) 통합학급 교사와 특수 교사의 대화

통합학급 교사: 선생님, 학생 A가 저와 대화할 때 종종 조음 오류를 보여요. 왜 이런 오류가 나타나는 걸까요?  
 특수 교사: 학생 A는 조음 기관에 이상이 없기 때문에, (㉠) 조음·음운 장애를 보인다고 할 수 있어요. 학생 A의 조음 오류에 대해 이해하려면 말소리 및 말소리의 조합을 규정하는 규칙을 다루는 (㉡)에 대한 지식이 필요해요.

통합학급 교사: 아, 그렇군요. 그런데 학생 A는 언어재활 서비스를 받고 있다고 들었어요. 학교에서 제가 학생 A의 발음과 표현 향상을 위해 선생님과 언어재활사와 함께 협력해서 지도할 수 있는 방법이 있을까요?  
 특수 교사: 의사소통 자체를 중요시하고, 자연스럽게 언어를 사용하는 환경에서 말소리를 가르치는 의사소통중심법을 사용해 보세요. 이 방법에서는 의사소통에 기초한 반응과 강화를 강조해요. 예를 들어, 학생이 오류를 보이는 /ㅅ/의 발음을 "손 소독제 주세요"라고 정확하게 소리 내었다면, 선생님이 (㉢)와/과 같이 반응하시는 겁니다. [B]

통합학급 교사: 선생님, 그런데 학생 A가 조음 오류뿐 아니라 사동과 피동 표현에도 어려움을 보여요. 이런 경우에는 어떻게 지도하면 좋을까요?  
 특수 교사: 이렇게 한번 해 보시면 어떨까요? 예를 들어, 학생 A가 ㉣ "수찬이가 병호에게 손 도독제를 빌려주었어요"라고 말하면 선생님께서 "병호가 수찬이에게 손 소독제를 빌렸구나."라고 새 형태의 문장으로 말해 주는 거예요. 그렇게 하면, 학생 A가 자주 오류를 보이는 /ㅅ/ 발음의 모델링도 자연스럽게 제공할 수 있어요.

- <작성 방법>—
- (가)를 참고하여 (나)의 괄호 안의 ㉠에 해당하는 용어를 쓰고 괄호 안의 ㉡에 해당하는 언어학적 영역을 순서대로 쓸 것.
  - (나)의 [B]를 고려하여 괄호 안의 ㉢에 해당하는 교사 강화의 예를 1가지 서술할 것.
  - (나)의 밑줄 친 ㉣에 해당하는 맥락 활용 언어 지도 전략을 쓸 것.

6. (가)는 ○○ 중학교 지체장애 학생 A와 B의 특성이고, (나)는 특수 교사가 작성한 학생별 지도 계획이다. <작성 방법>에 따라 서술하시오. [4점]

(가) 학생 특성

구분	특 성
학생 A	• 경직형 뇌성마비 • 대근육 운동 기능 분류체계(GMFCS) 4단계 • 운동 조절 능력이 부족함.
학생 B	• 불수의 운동형 뇌성마비 • 대근육 운동 기능 분류체계(GMFCS) 5단계 • 머리와 몸통 조절에 어려움이 있음. • 키보드의 키를 누르면 손을 떼기가 어려움. • ㉠ 누운 자세에서는 신전근의 긴장이 증가하고, 엎드린 자세에서는 굴곡근의 긴장이 증가함.

(나) 학생별 지도 계획

구분	지도 계획
학생 A	• ㉡ 키보드 사용 시 동시에 2개 이상의 키를 누르기가 어려워, 하나의 키를 미리 눌러 놓은 상태로 만들어 놓는 기능키 설정 방법 지도 • 신체의 양측을 사용하도록 지도
학생 B	• ㉢ 타이핑 시 의도하지 않게 키보드의 키가 오래 동안 눌렸을 때, 일정 시간이 지나기 전에는 반복해서 누른 키를 수용하지 않도록 만들어 놓는 기능키 설정 방법 지도 • ㉣ 일과 중에 자세를 자주 바꿔 주거나 피부 청결 및 건조 상태 유지 시켜주기

- <작성 방법>—
- (가)의 밑줄 친 ㉠에 해당하는 원시 반사의 명칭을 쓸 것.
  - (나)의 밑줄 친 ㉡과 ㉢의 명칭을 순서대로 쓸 것.
  - (나)의 밑줄 친 ㉣의 이유를 1가지 서술할 것.

7. (가)는 시각장애 특수학교 교사가 작성한 보행 지도 계획이고, (나)는 안내 보행에 대한 지도 교사와 예비 교사가 나눈 대화이고, (다)는 예비 교사의 메모이다. <작성 방법>에 따라 서술하시오. [4점]

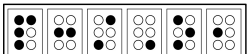
(가) 보행 지도 계획

학습 단원	학습 내용 및 활동
보행 구간과 생활 공간 탐색하기	- 보행 구간 탐색과 정보 수집 - 보행 구간 기록하기(급식실 찾아가기) : 교실 문을 나가 우회전 → 5m 직진 → 복도 끝에서 우회전하면 ㉠ 내리막길(경사로) → 4m 직진하면 급식실
안내 보행	- 표준 자세 익히기 - 안내 보행 시작하기

(나) 안내 보행에 대한 지도 교사와 예비 교사의 대화

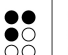
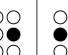


예비 교사: 선생님, 안내 보행 중에 시각장애 학생과 좁은 통로를 통과해야 할 경우에 어떻게 하나요?  
지도 교사: 그럴 경우에는 (                      ㉡                      ).  
예비 교사: 감사합니다.

(다) 예비 교사의 메모

- 안내 보행의 표준 자세 확인하기
- 좁은 길(통로) 통과하는 방법 숙지하기
- ㉠  위치 확인하기
- ㉡ 촉각 활용 보조공학 기기 알아보기  
... (하략) ...

<작성 방법>

○ (가)의 밑줄 친 ㉠이 나타내는 방향정위 요소를 쓸 것.  
○ (나)의 괄호 안의 ㉡을 안내인이 해야 할 동작으로 서술할 것.  
○ (다)의 ㉠의 점자를 묵자로 쓰고, 밑줄 친 ㉡을 점자로 표기할 때, 각 점형의 점번호를 읽기 기준 순서대로 쓸 것. [단, 한국 점자규정(문화체육관광부 고시 제2024-5호, 2024. 1. 29.)에 근거할 것.]

※점형의 구분은 '-'로 표시할 것				
답안 예시				
	124	- 5	- 24	-1234

8. 다음 (가)는 ○○ 고등학교 특수 교사와 일반 교사가 자폐성장애 학생 C에 대해 나눈 대화이고, (나)는 특수 교사가 제작한 상황 이야기이다. <작성 방법>에 따라 서술하시오. [4점]

(가) 특수 교사와 일반 교사의 대화

일반 교사: 학생 D가 학생 C에게 키링을 선물했는데 학생 C가 싫다고 받지 않아 너무 속상해 했어요.  
특수 교사: 그건 학생 C가 다른 사람의 생각이나 감정, 의도와 같은 내면 상태를 추론하는 능력이 많이 부족하기 때문일 수 있어요. [A]  
일반 교사: 그렇군요. 생각해 보니 학생 C가 친구가 하는 농담이나 관용어를 문자 그대로 받아들여 엉뚱한 대답을 해서 친구가 웃기도 했어요.  
특수 교사: 맞아요. 학생 C는 상황이나 바람, 신념에 따라 달라지는 사람의 감정도 파악하기 어려워해요.  
일반 교사: 그럼 제가 학생 C를 어떻게 지도하면 좋을까요? 선물을 주었던 학생 D가 얼마나 속상했는지 알려 주고 싶어요.  
특수 교사: 그럼 선생님이 학생 C와 그림을 그리면서 어제 일에 대해 이야기해 보실래요?  
일반 교사: 그림을 그리면서 이야기를 나눌 수 있나요?  
특수 교사: 네. 막대 사람, 말풍선, 생각 풍선 같은 간단한 상징을 사용하기 때문에 빠르게 그리면서 말을 주고받을 수 있어요. 교사와 학생이 생각이나 감정을 그림으로 그리고, 색으로 표현하면서 학생 C가 자신과 타인의 생각이나 기분에 대해 조금씩 파악할 수 있게 돼요. [B]  
일반 교사: 네, 한번 해 볼게요. 그런데 선생님, 또 다른 방법이 있나요?  
특수 교사: 네. 상황 이야기 중재도 있어요.  
... (하략) ...

(나) 상황 이야기

**친구가 준 선물이 마음에 들지 않을 때는 어떻게 말해야 할까요?**  
사람들은 축하하고 싶은 일이 있을 때 선물을 해요. 선물을 받으면 기분이 좋지만, 가끔은 마음에 들지 않는 선물도 있어요. 그럴 때 솔직하게 말하는 것은 친구의 마음에 상처를 줄 수 있어요. 왜냐하면 선물을 주는 사람은 받는 사람이 기뻐하길 기대하기 때문이지요. “이 선물, 마음에 들지 않아.”라고 말하면, ㉠ 친구가 슬퍼하거나 화를 낼 수도 있어요. 실망스러운 선물을 받았을 때 ㉡ 친구의 마음을 생각하여 “고마워.”라고 말하도록 노력해요.

<작성 방법>

○ (가)의 [A]에서 학생 C가 나타내는 인지적 결함이 무엇인지 쓸 것.  
○ (가)의 [B]에서 특수 교사가 제안한 중재 기법의 명칭을 쓸 것.  
○ (나)의 밑줄 친 ㉠에 사용된 상황 이야기의 문장 유형을 쓰고, 자기 코칭문과 밑줄 친 ㉡에 사용된 상황 이야기의 문장 유형이 다른 점을 1가지 서술할 것.

9. 다음은 ○○ 중학교 지적장애 학생 K에 대해 일반 교사와 특수 교사가 나누는 대화이다. <작성 방법>에 따라 서술하시오. [4점]

일반 교사: 선생님, 학생 K가 성인이 되었을 때 은행, 우체국, 영화관 등 지역 사회의 다양한 시설을 혼자서 이용할 수 있으려면 어떻게 지도해야 할까요?

특수 교사: 선생님, ㉠ 교실 안을 은행, 우체국, 영화관처럼 꾸며 놓고, 지역 사회의 해당 시설을 이용할 때 필요한 기술들을 체계적으로 연습해 보는 활동을 해 보세요. 이후에 실제로 지역 사회로 나가는 활동까지 연계되면 좋을 것 같아요.

...(중략)...

특수 교사: 학생 K가 내년에 고등학교에 입학하니까 지역에서의 이동에 필요한 지하철 이용하기 기술도 배울 필요가 있겠어요.

일반 교사: 그런데 현재 학생 K는 혼자서 지하철을 이용할 일이 없기 때문에 지하철 이용 방법을 배울 필요가 없을 것 같아요. 지금은 마을버스만 이용하고 있어서요.

특수 교사: ㉡ 아닙니다. 학생 K도 지하철 이용 방법을 배워야 합니다.

...(중략)...

일반 교사: 학생 K가 학급 활동 중 불편한 상황에서도 자신의 의견을 표현하지 못하고, 부당한 요구를 거절하지 못해 피해를 보는 상황이 자주 있어요.

특수 교사: 학생 K가 자기 옹호 기술이 부족해서 그래요. 특히, 자기 옹호 기술 중에서도 ㉢ 상황에 따라 단호한 태도를 취하는 법, 다른 사람의 말을 잘 듣고 협의하는 법, 상대방을 설득하거나 때로는 양보하는 기술을 익힐 필요가 있어요. 혹시 수업 중 다른 어려움은 없나요?

일반 교사: 학생 K가 과제를 수행하는 데 있어서도 다소 어려움이 있어요. 선호하지 않는 과제를 요구하면 힘들어 하고 하기 싫어하는데, 어떻게 지도하면 좋을까요?

특수 교사: 이렇게 해 보시면 좋을 거 같아요.  
학생 K에게 먼저 신속하게 수행할 수 있으면서도 선호하는 쉬운 과제를 연속적으로 제시하여, 순응할 때마다 강화를 해 주세요. 그런 다음, 바로 연이어서 학생 K가 선호하지 않는 과제를 제시하면, 그 과제에 대해 학생 K가 순응하는 행동이 증가할 거예요.

<작성 방법>

- 밑줄 친 ㉠에 해당하는 교수 방법의 명칭을 쓸 것.
- 밑줄 친 ㉡처럼 말한 이유를 브라운 등(L. Brown et al.)이 제시한 지적장애 학생의 교육과정 구성 및 운영을 위한 기본 원리(전제)에 근거하여 서술할 것.
- 자기 옹호 기술 중 밑줄 친 ㉢에 해당하는 하위 기술을 쓰고, [A]에 해당하는 전략을 쓸 것.

10. (가)는 과학 교과서 지문이고, (나)는 ○○ 중학교 학습장애 학생 K를 위한 수업 계획서이다. (다)는 (나)의 활동을 지도하기 위한 특수 교사와 교과 교사의 대화이다. <작성 방법>에 따라 서술하시오. [4점]

(가) 과학 교과서 지문

지구계는 크게 기권, 수권, 지권, 생물권, 외권으로 구성되어 있다. 기권은 공기로 이루어져 있고, 수권은 바다와 육지, 대기 중의 물로 이루어져 있다. 지권은 암석과 토양, 지구 내부로 이루어져 있으며, 생물권은 지구상의 모든 생물로 이루어져 있다. 그리고 외권은 지구를 둘러싸고 있는 기권 바깥의 우주 공간이다.

(나) 수업 계획서

단원명	1. 지구계
학습목표	지구계의 구성 요소를 알고, 분류할 수 있다.
단계	내용
활동 1	지구계의 구성 요소 개념 알기
활동 2	지구계의 구성 요소 분류하기
활동 3	...(생략)...

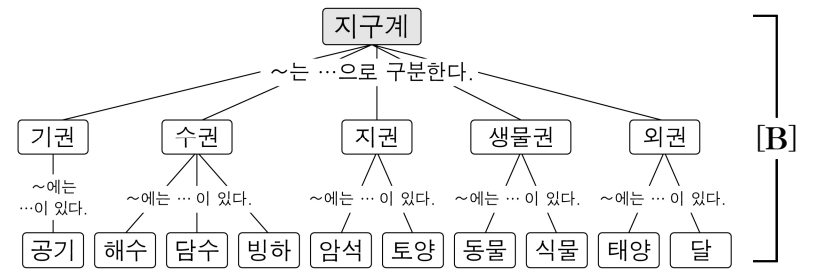
(다) 특수 교사와 교과 교사의 대화

교과 교사: 학생 K가 수업 시간에 교과서 내용을 어려워하는데, 어떤 전략이 학생 K에게 효과적일까요?

특수 교사: 수업 계획서의 활동 1에서는 ㉣ 수업에서 다룬 교과서의 중심 내용과 주요 어휘 등으로 구성된 활동지를 제공하는 게 도움이 돼요. [A]

교과 교사: 수업 내용을 조직화한 수업자료를 미리 제작해서 수업 시간에 제공하면 되겠네요.

특수 교사: 활동 2에서는 그래픽 조직자를 활용할 수 있어요.



...(중략)...

특수 교사: 교과서 지문을 이해하기 위해서 문단에서 중심 내용 파악하기 전략을 적용할 수 있어요.

단계	작성 내용
1단계	( ㉣ ) 태양계
2단계	문단에서 주요 내용 찾기 (생략)
3단계	1~2단계의 내용을 10어절 이내 문장으로 만들기 (생략)

<작성 방법>

- [A]에 근거하여 밑줄 친 ㉣의 명칭을 쓸 것.
- [B]에 해당되는 그래픽 조직자의 유형을 쓰고, 장점을 1가지 서술할 것.
- (다)의 괄호 안의 ㉣에 해당하는 내용을 서술할 것.

11. (가)는 ○○ 고등학교에 재학 중인 청각장애 학생 A의 특성이고, (나)는 특수 교사와 일반 교사가 나눈 대화이다. <작성 방법>에 따라 서술하시오. [4점]

(가) 학생 A의 특성

- 평균 순음청력역치: 왼쪽 85 dB HL, 오른쪽 80 dB HL
- 양쪽 귀에 보청기를 착용하고 있음.
- 제1언어로 한국어를 사용함.
- 한국수어를 배워 사용함.

(나) 특수 교사와 일반 교사의 대화

일반 교사: 선생님, 학생 A는 80 dB HL보다 작은 소리는 못 듣는 것으로 알고 있어요. 그런데 저하고 개인 상담을 할 때는 제 이야기를 잘 이해하고, 답도 적절하게 했어요.

특수 교사: 학생 A가 보청기를 착용하고 있어 교정 청력역치로 듣기 때문에 선생님과 대화 가능했을 거예요. 하지만 멀리서 말하거나 주변 소음이 심하거나 판서 하면서 말하거나 ㉠ 교실 안의 반향이 심하면 듣는 데 어려움이 있어요.

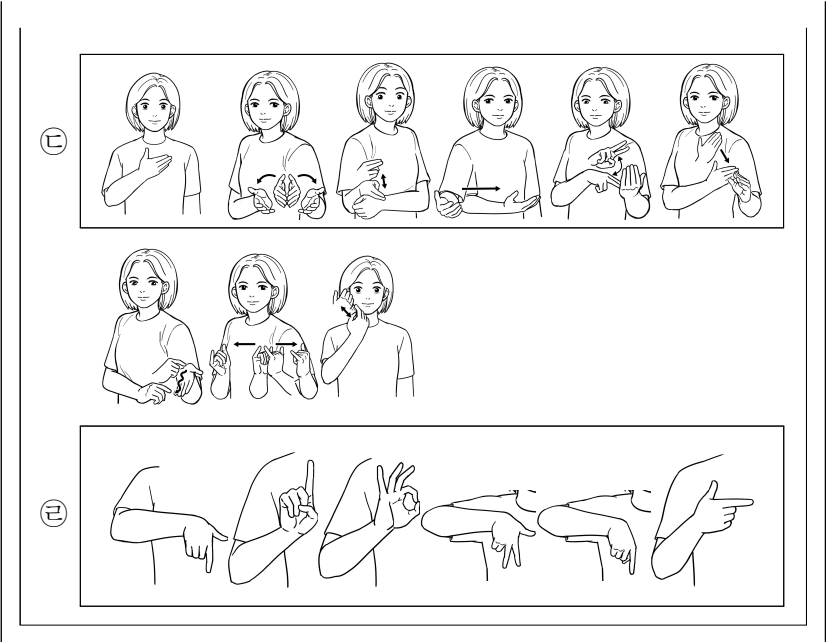
... (중략) ...

일반 교사: 학생 A는 한쪽 귀에만 보청기를 착용해도 될 것 같은데, 왜 양쪽 귀에 보청기를 착용하고 있나요?

특수 교사: 양쪽 귀에 보청기를 착용하면 ㉡ 양이 효과를 얻을 수 있기 때문이에요.

... (중략) ...

일반 교사: 학생 A에게 9월 23일 세계 수어의 날을 기념해서 수어로 축하 영상을 보냈는데, 답장을 보내왔어요. 한번 봐 주세요.



<작성 방법>

- (나)의 밑줄 친 ㉠을 개선하기 위한 방법 1가지 쓸 것.
- (나)의 밑줄 친 ㉡을 소음 측면에서 1가지 서술할 것.
- (가)를 참고하여 (나)의 수어 문장 ㉢에서 목적어를 나타내는 데 사용된 수어의 구성 특성을 1가지 쓰고, (나)의 ㉢을 한글로 쓸 것.

<수고하셨습니다.>